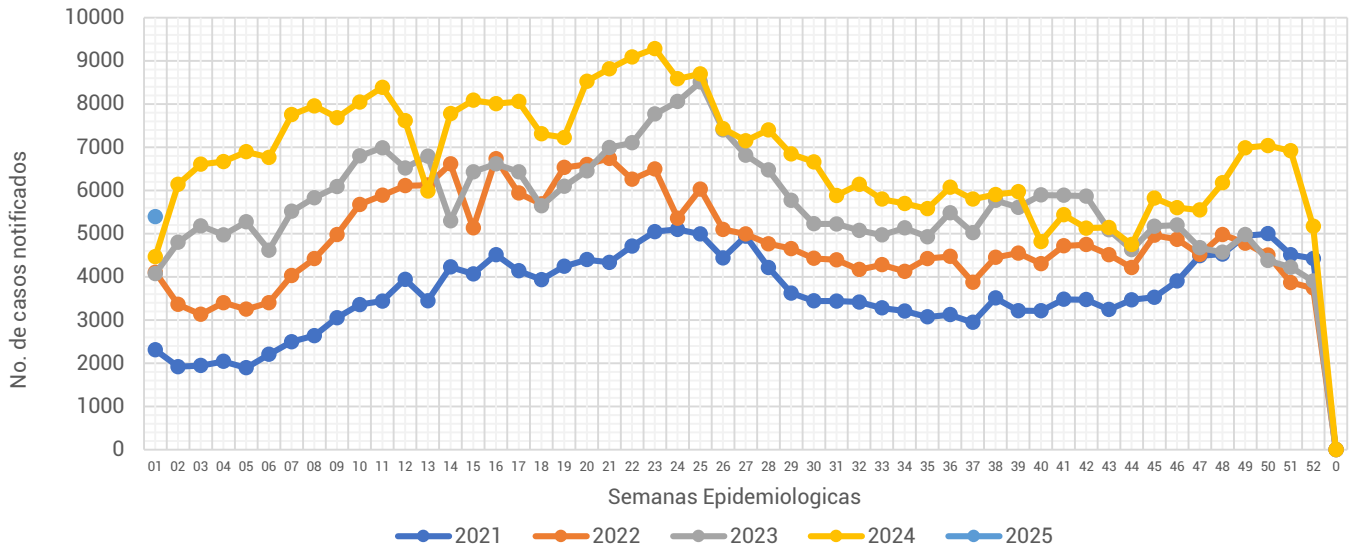




Informe Semanal de las Enfermedades Infecciosas y Parasitarias del Aparato Digestivo.

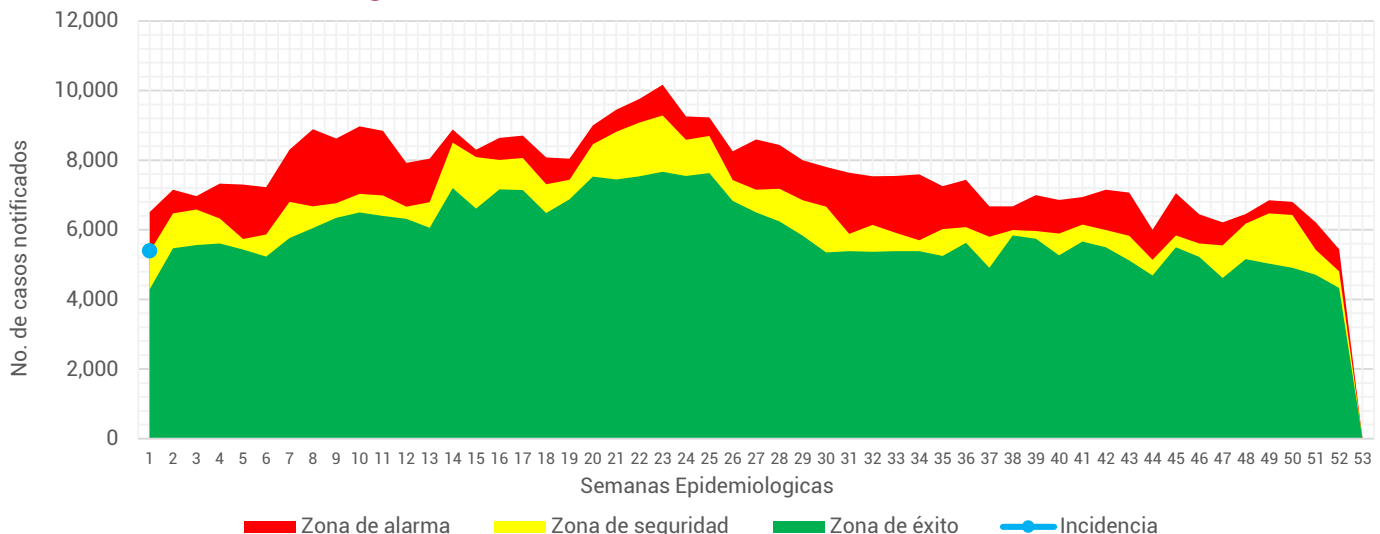
Gráfica 1.- Notificación de casos de Enfermedades Infecciosas y Parasitarias del Aparato Digestivo en la Ciudad de México, por semana epidemiológica (SE), del 2021 al 2025.



Fuente: Sistema Único Automatizado de la Vigilancia Epidemiológica (SUAVE/SSPCDMX) 2021-2025, con corte a la SE No. 01.

Al analizar la **Gráfica 1**, encontramos que la notificación para esta semana se encontró por encima de lo notificado durante los años anteriores. Notificándose un total de 5,392 casos, lo que representaría un incremento en relación a la última semana del 2024. Al observar el canal endémico, la notificación de esta semana se ubica en zona de alarma. (ver Gráfica 2)

Gráfica 2.- Canal endémico de las Enfermedades Infecciosas y Parasitarias del Aparato Digestivo en la Ciudad de México durante el 2025.



Fuente: Sistema Único Automatizado de la Vigilancia Epidemiológica (SUAVE/SSPCDMX) 2016-2025, no se consideraron años pandemia para el canal endémico.



Tabla 1.- Total de casos notificados de las Enfermedades Infecciosas y Parasitarias del Aparato Digestivo en la Ciudad de México, por padecimiento hasta la SE 01 del 2021 al 2025.

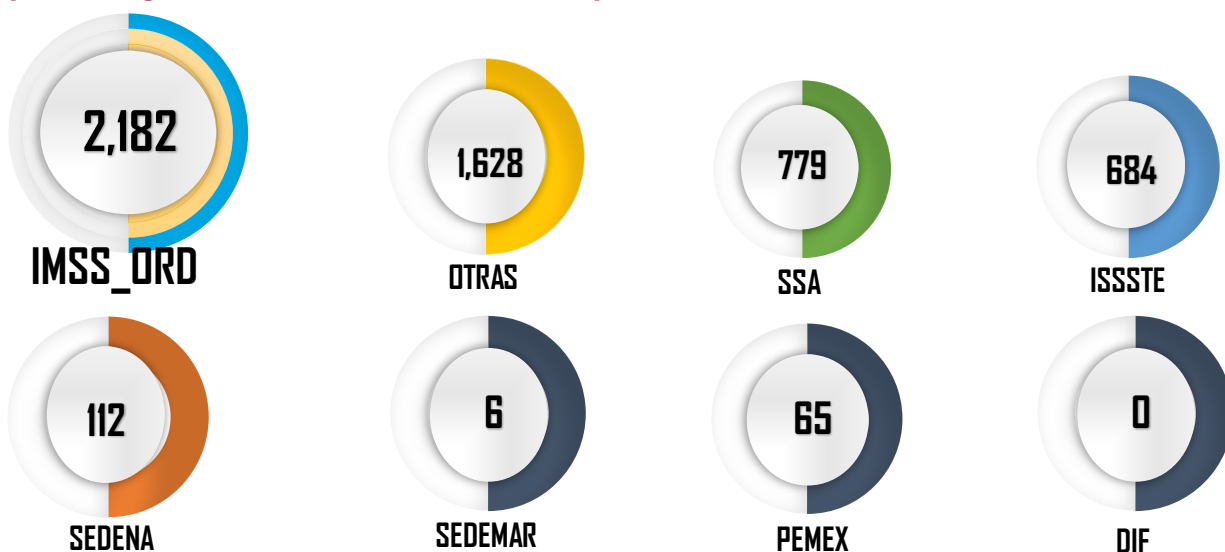
Padecimiento	Año				
	2021	2022	2023	2024	2025
Absceso hepático amebiano(A06.4)	0	0	2	0	0
Amebiasis intestinal(A06.0-A06.3, A06.9)	20	15	40	30	23
Ascariasis(B77)	0	2	0	1	0
Enterobiasis(B80)	7	0	0	1	4
Giardiasis(A07.1)	0	1	2	7	8
Infecciones intestinales por otros organismos y las mal definidas(A04, A08-A09 EXCEPTO A08.0)	2,179	4,008	3,941	4,358	5,253
Intoxicación alimentaria bacteriana(A05)	14	3	15	20	11
Otras helmintiasis(B65-B67, B70-B76, B78, B79, B81-B83 EXCEPTO B73 y B75)	59	58	43	28	21
Otras infecciones intestinales debidas a protozoarios(A07.0, A07.2, A07.9)	25	20	27	21	69
Otras salmonelosis(A02)	7	0	4	3	3
Shigelosis(A03)	0	0	1	0	0
Total general	2,311	4,107	4,075	4,469	5,392

En este grupo de diagnósticos se registra la notificación de 13 padecimientos.

Durante la 1era semana del 2025 se notificaron un total de **5,392** casos, siendo las infecciones intestinales por otros organismos y las mal definidas las que concentran el mayor número de casos con **5,253** lo que representó el 97.42% del total de casos notificados.

Fuente: Sistema Único Automatizado de la Vigilancia Epidemiológica (SUAVE/SSPCDMX) 2021-2025.

Gráfica 3.- Distribución de los casos de las Enfermedades Infecciosas y Parasitarias del Aparato Digestivo en la Ciudad de México por Institución Notificante durante el 2025.

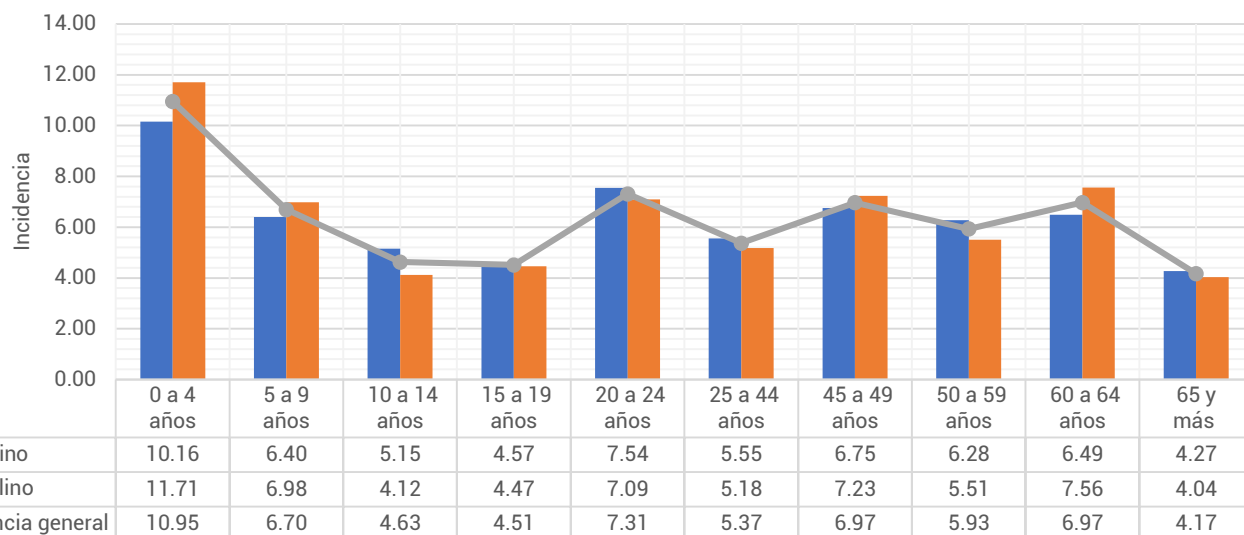


Fuente: Sistema Único Automatizado de la Vigilancia Epidemiológica (SUAVE/SSPCDMX) 2025 *Información preliminar.

En cuanto a su distribución por institución notificante en la **Gráfica 3** podemos ver que el IMSS Ordinario fue quien aportó el mayor número de casos con **2,182** seguida por Otras unidades y SSA con **1,628** y **779** casos respectivamente.



Gráfica 4.- Incidencia por grupo de edad y sexo de las Enfermedades Infecciosas y Parasitarias del Aparato Digestivo en la Ciudad de México durante el 2025.



Fuente: Sistema Único Automatizado de la Vigilancia Epidemiológica (SUAVE/SSPCDMX) 2025, con corte a la SE 01

**Información preliminar, * Incidencia por 1,000 habitantes

En cuanto a los grupos de edad podemos ver que los más afectados son los menores de 9 años, registrando una mayor incidencia en el grupo de 0 a 4 años con un total de 10.95 casos por cada 1,000 niños de la CDMX. Respecto a las diferencias por sexo en los menores de 14 años los hombres registraron mayor incidencia, mientras que en los mayores de 15 años las mujeres son las más afectadas. (ver Gráfica 4)

Tabla 2.- Incidencia por Jurisdicción Sanitaria y sexo de las Enfermedades Infecciosas y Parasitarias del Aparato Digestivo en la Ciudad de México durante el 2025.

Jurisdicción	Total		Femenino		Masculino	
	Casos	Incidencia	Casos	Incidencia	Casos	Incidencia
01 Gustavo A. Madero	784	6.66	406	6.64	378	6.68
02 Azcapotzalco	192	4.74	111	5.19	81	4.24
03 Iztacalco	360	9.57	182	9.19	178	9.98
04 Coyoacán	304	4.99	171	5.31	133	4.63
05 Álvaro Obregón	294	3.94	173	4.41	121	3.42
06 Magdalena Contreras	152	6.14	86	6.64	66	5.58
07 Cuajimalpa	105	5.25	48	4.57	57	6.01
08 Tlalpan	329	4.80	170	4.75	159	4.86
09 Iztapalapa	790	4.29	421	4.41	369	4.16
10 Xochimilco	240	5.62	51	2.34	189	9.01
11 Milpa Alta	46	3.20	32	4.34	14	2.00
12 Tláhuac	230	6.07	120	6.13	110	6.01
13 Miguel Hidalgo	321	8.40	188	9.20	133	7.48
14 Benito Juárez	596	15.14	287	13.56	309	16.98
15 Cuauhtémoc	360	6.72	210	7.47	150	5.90
16 Venustiano Carranza	289	6.89	170	7.68	119	6.01
Total	5,392	6.01	2,826	6.03	2,566	6.00

Fuente: Sistema Único Automatizado de la Vigilancia Epidemiológica (SUAVE/SSPCDMX) 2025, con corte a la SE 01

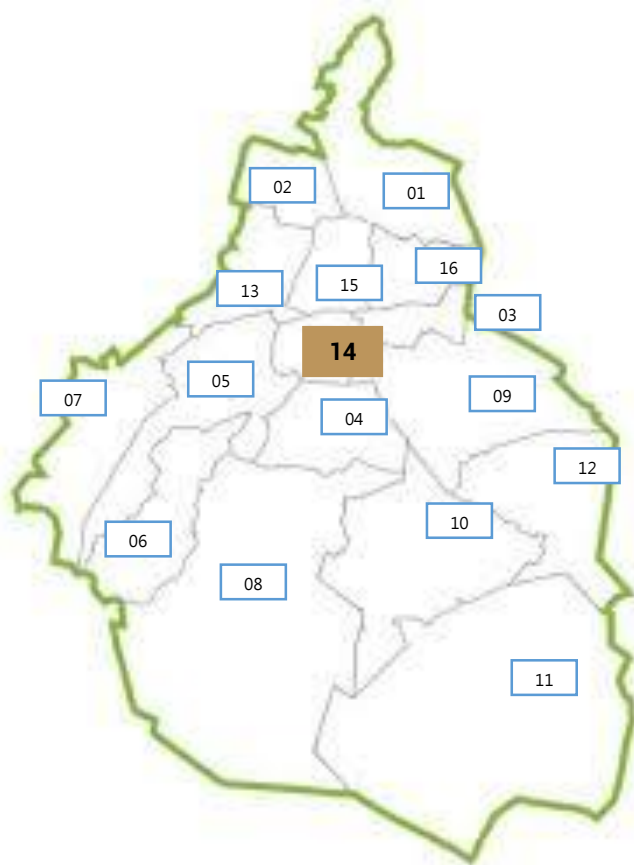
* Incidencia por 1,000 habitantes



En la **Tabla 2**, podemos ver que la incidencia general de las Enfermedades Infecciosas y Parasitarias del Aparato Digestivo fue de 6.01 casos por cada 1,000 habitantes de la CDMX, siendo las mujeres las más afectadas con una incidencia de 6.03 casos por cada 1,000 mujeres. En cuanto a su comportamiento por Jurisdicción Sanitaria encontramos que 10 de las 16 Jurisdicciones registraron incidencias por encima que la de la CDMX, siendo Benito Juárez la que registró la incidencia más alta con 15.14 casos por cada 1,000 habitantes.

Gráfica 5.- Incidencia general de las Enfermedades Infecciosas y Parasitarias del Aparato Digestivo en la Ciudad de México por Jurisdicción Sanitaria durante el 2025.

Jurisdicción	Total	
	Casos	Incidencia
01 Gustavo A. Madero	784	6.66
02 Azcapotzalco	192	4.74
03 Iztacalco	360	9.57
04 Coyoacán	304	4.99
05 Álvaro Obregón	294	3.94
06 Magdalena Contreras	152	6.14
07 Cuajimalpa	105	5.25
08 Tlalpan	329	4.80
09 Iztapalapa	790	4.29
10 Xochimilco	240	5.62
11 Milpa Alta	46	3.20
12 Tláhuac	230	6.07
13 Miguel Hidalgo	321	8.40
14 Benito Juárez	596	15.14
15 Cuauhtémoc	360	6.72
16 Venustiano Carranza	289	6.89
Total	5,392	6.01



Fuente: Sistema Único Automatizado de la Vigilancia Epidemiológica (SUAVE/SSPCDMX) 2025, con corte a la SE 01.

* Incidencia por 1,000 habitantes

